

Principales actividades, logros y retos del área de Gestión de Museos del Instituto Caro y Cuervo (2018-2022)

El área de Gestión de Museos del Instituto Caro y Cuervo (ICC) presenta a sus audiencias y a la ciudadanía un balance amplio de actividades y logros alcanzados durante el cuatrenio **2018-2022**, con énfasis en la vigencia **2021** y algunos retos a corto y mediano plazo.



¿Quiénes somos?

Inaugurados en la década de 1960, los museos del Instituto Caro y Cuervo fueron creados con el fin de estudiar y difundir el **movimiento romántico (1834-1934)** que se sustenta en las expresiones literarias y permea las diferentes áreas de las manifestaciones artísticas y culturales, así como casi todos los aspectos de la vida cotidiana en nuestro país. Entre **1959 y 1978**, con la puesta en marcha del *Atlas lingüístico-etnográfico de Colombia (Alec)*, las colecciones del ICC extendieron su temporalidad y campos de análisis al salvaguardar cultura material de **264 localidades** de la geografía nacional que evidencian la pervivencia de prácticas campesinas decimonónicas y algunos cambios de cara al siglo XX.

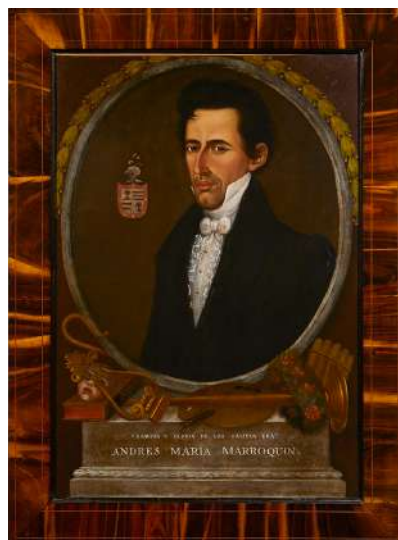


¿Qué nos ha pasado?

Debido a múltiples cambios en la estructura organizacional del Instituto, y a problemas estructurales en la casa Marroquín Osorio en la hacienda Yerbabuena, los museos cerraron sus puertas en el año **2012**. Fue a partir de **2015** cuando la dirección de Carmen Millán reactivó el área de Gestión de Museos. Desde entonces, los más de **3000 objetos que conforman las colecciones de arte, historia, etnografía y arqueología** se han catalogado, reubicado, conservado e investigado, de acuerdo con las normas, procesos y estándares nacionales e internacionales que se aplican a las colecciones de bienes muebles y que responden a dinámicas de la museología contemporánea.



Historia



Arte



Etnografía

¿Quiénes conformamos el equipo de Gestión de Museos?

Durante estos últimos **cuatro años (2018-2022)** el área de Gestión de Museos estructuró y consolidó sus procesos internos, administrativos y estableció un grupo de trabajo interdisciplinario integrado por **siete profesionales contratistas** que llevan a cabo las tareas de: conservación, registro, investigación, comunicación educativa, arquitectura y museografía y diseño gráfico. Este equipo, con un presupuesto aproximado de **\$303.000.000** anuales, ha ido ejecutando un plan museológico decenal dinámico con foco en la apropiación social del patrimonio del siglo XIX y de la primera mitad del XX para las audiencias del siglo XXI. Actualmente, para poder desarrollar todos sus proyectos futuros, el equipo requiere el refuerzo de **dos profesionales**: una en conservación de bienes muebles y otra en antropología social, ambas con experiencia en manejo de colecciones públicas y desarrollo de experiencias curatoriales. Con un estimado de **\$130.000.000** anuales. Esperamos en el corto plazo contar con los rubros para su contratación.



¿Qué líneas de trabajo tenemos?

De acuerdo con las **tres líneas estratégicas** de nuestros planes de acción anual, procedemos a compartir resultados, cifras y algunos retos de los procesos y proyectos del área de Gestión de Museos del Instituto Caro y Cuervo:

1. Línea estratégica de investigación, incremento y conservación de las colecciones

Desde el año **2018** el área de Gestión de Museos se ha puesto a la tarea de valorar el cien por ciento de las colecciones de bienes muebles a través del *programa de registro y administración* denominado Colecciones Colombianas. Esta herramienta, facilitada por el Programa de Fortalecimiento de los Museos (PFM) el Museo Nacional de Colombia, nos homologa con los otros cinco museos del Ministerio de Cultura en Bogotá y con el resto de museos públicos y privados registrados en el Sistema de Información de Museos Colombianos (Simco).

	2018	2019	2020	2021	2022	Total
Nuevos objetos registrados	259	859	167	500	350	2135
Objetos investigados	120	229	119	204	90	762
Nuevos estados de conservación	101	132	175	264	145	817
Actualización de ubicación de objetos	14	22	6	373	320	735
Nuevo registro visual	260	983	265	1325	811	3644

Parte de las dinámicas de apropiación social de conocimiento es el desarrollo de exposiciones físicas y virtuales de cara a los públicos internos y externos:

	2018	2019	2020	2021	2022
Exposiciones físicas o virtuales	<i>Dos por uno. Parejas de retratos en Colombia</i>	<i>Curaduría de URPA y DVAC</i>	<i>60 años de buenas obras (actividades virtuales)</i> <i>Estrategia Mincultura #MuseosEn-Casa</i>	<i>Escritoras y escrituras. Poemas colombianos del siglo XIX</i> <i>Año la libertad. 170 años de la abolición de la esclavitud 1851-2021</i> <i>61 años de gestión e investigación del patrimonio en Colombia</i> <i>No se haga el pingo</i>	<i>Una república para las artes. Cultura visual, arte y letras en Colombia (1819-1888)</i> <i>De vuelta a casa. Los Vásquez de los Cuervos</i> <i>Malu y el camino a Yerbabuena</i> <i>Exposición itinerante "Unas palabras y unas cosas" en el Museo Arqueológico Regional Guane (Floridablanca, Santander)</i>
Públicos presenciales	8113	6711	396 (febrero y marzo)	N/A	Primer semestre: 415 Salas de exposición cerradas A partir del 8 de agosto de 2022 con apertura de exposiciones: Agosto: 749 Septiembre: 1077 Octubre: 1089
Publicaciones impresas y virtuales	<i>Fichas mult copiadas exposición "Dos por uno"</i>	<i>Guía del Bicentenario (1819-2019)</i>	<i>Guía 60 años de buenas obras</i> <i>Museos en tiempos de pandemia. Cuatro documentos de conservación preventiva</i> <i>El Museo-taller I</i>	<i>Ensayo Temer, amar, honrar</i> <i>El Museo-taller II</i> <i>Postales, afiches y pegatinas de "No se haga el pingo"</i>	<i>Guía de Una república para las artes. Cultura visual, arte y letras en Colombia (1819-1888)</i> <i>Guía de De vuelta a casa. Los Vásquez de los Cuervos</i> <i>Ensayo Temer, amar, honrar en coedición con la Editorial PUJ</i> <i>Colección de doce (12) diferentes diseños de individuales en papel, promocionales de las exposiciones "Una república para las artes. Cultura visual, arte y letras en Colombia (1819- 1888)" y "De vuelta a casa. Los Vásquez de los Cuervos". Se busca impactar a una población promedio de 36.000 habitantes y visitantes de los sectores aledaños a la sede Cuervo Urisarri en el centro de Bogotá: La Candelaria y La Macarena</i>
Entidades y coleccionistas involucrados	29	6	5	5	12



Asher Brown Durand
Almas afines
1849
Óleo sobre lienzo
Museo de Arte Americano
de Bentoville, Arkansas.

Espiritus afines

El incremento de las colecciones se realiza a través de donaciones, legados o comodatos. Para el caso del área de Gestión de Museos del ICC es importante destacar la confianza y el respaldo de múltiples coleccionistas privados que han donado objetos a las colecciones del ICC. En especial, hay que resaltar el apoyo del Ministerio de Cultura, del Museo Nacional de Colombia y del Fondo Cultural Cafetero. Sobre este último, desde el año **2018** el área contempló la posibilidad de solicitar en comodato las colecciones del Museo del Siglo XIX, un espíritu afín a nuestra misión y visión. El proceso se consolidó y durante toda la vigencia **2021** y lo que va de la vigencia **2022** el área de Gestión de Museos ha venido trabajando en recibir, organizar y difundir, entre muchas otras acciones, las colecciones de dicho museo.

			ICC ColecCol	Museo S XIX ColecCol	Convenio 1111
		Total registros	1.858	2.439	280
		Parte de la colección	1.736		
		Tránsito activo	28		
		Tránsito inactivo	66		
		Donaciones	46		
		2022		2021	
Categoría	Subcategoría	ICC ColecCol	ICC ColecCol	Museo S XIX ColecCol	Convenio 1111
Arte	Pinturas	72	72	36	86
	Esculturas	28	20	7	6
	Artes decorativas	46	37	102	10
	Artes gráficas	120	80	513	168
	Fotografías	46	27	584	
	Mobiliario	111	100	114	10
Historia	Indumentaria	8	1	1.050	
	Documentos	48	18	33	
	Libros	64	54		
	Objetos de apoyo museográfico	28	2		
Etnografía	Objetos de uso doméstico	404	346		
	Objetos de uso decorativo	245	237		
	Juegos y diversiones	20	19		
	Instrumentos de trabajo	167	82		
	Instrumentos musicales	54	54		
	Indumentaria	109	76		
	Fondo indígena	56	53		
Arqueología	Vestigios casa Marroquín Osorio	0	0		
		1.626	1.278	2.439	280
	Sin catalogar	232	458		

2. Línea estratégica desarrollo de los públicos

En el año **2021** continuó la emergencia sanitaria y, por lo tanto, la presencia de los públicos en las salas de exhibición se redujo al mínimo exigido por las autoridades sanitarias. Sin embargo, desde el **2016** la página web del área de Gestión de Museos ha sido una prioridad anual en contenidos digitales que, gracias al respaldo de las oficinas de Tecnologías y de Comunicaciones, enriquecemos trimestralmente con investigaciones y textos producidos por el área.

Los museos son un videojuego

En la vigencia **2020** se desarrolló un exitoso proyecto de difusión de la colección de Etnografía: *Malu y los acertijos*, en asocio con Shift Active y como resultado de la Beca para el Fortalecimiento de la Dimensión Digital de los Museos en Bogotá. Este videojuego se lanzó en mayo del año **2021**. Con un alcance de:

Total de personas alcanzadas en redes sociales 	44.817
Total de personas que descargaron el videojuego. Etapa I	416 (207 hombres, 209 mujeres)
Edad promedio de quien descargó	Entre los 20 y 30 años
Perfil / Grupo social	Nativos digitales
Edad promedio de quien juega	15 años



En el año **2022**, el 18 de mayo, Día Internacional de los Museos, el área de Gestión de Museos lanzó la segunda entrega del videojuego en torno a la colección de Etnografía, esta vez titulado “Malu y el Camino a Yerbabuena”. Ganador de la beca Crea Digital del Ministerio de Cultura de Colombia. Seguimos en campaña de sostenimiento y la recolección de datos de esta vigencia está en proceso. Y en menos de un mes tenemos más de **350 descargas**.

Plataformas del siglo XXI para sonidos del XIX y XX

Como un proyecto musical que nació con la exposición *Una república para las artes*, se grabaron diez temas musicales compuestos para piano en Colombia y que permanecían inéditos desde el siglo XIX. La interpretación y grabación fueron realizadas por el músico Alexander Klein. Este patrimonio sonoro se encuentra disponible para escuchar y descargar en **seis plataformas digitales**: Amazon Music Unlimited, Appel Music, Deezer, Tencent, YouTube y Spotify. Estas dos últimas plataformas son las más visitas y las que reportan un mayor número de reproducciones. En el año **2021** se hizo por redes sociales y medios de comunicación una campaña de expectativa y de difusión y el álbum musical se lanzó en Spotify en marzo de **2022** con el título de *Una república para las artes*; en esta plataforma, a junio de **2022**, el álbum ha tenido más de **4212 reproducciones**.

Así mismo, para el mes de mayo de **2022**, en el marco de la celebración del Día de la Afrocolombianidad, y al cumplirse cuarenta años de la publicación original los dos discos de acetato que hacen parte del *Atlas lingüístico-etnográfico de Colombia* (Alec), y que llevan el título de *Juegos y cantos de velorio en las costas colombianas*, estos se digitalizaron y ya se encuentran disponibles para su consulta en las seis plataformas arriba mencionadas. Esto va en consonancia con el proyecto de consolidar una estrategia de difusión del patrimonio musical y sonoro de Colombia.



Museos en El Tiempo

Gracias a las gestiones conjuntas con la oficina de Comunicaciones, las colecciones que custodia el área de Gestión de Museos tienen presencia, los lunes y viernes, días hábiles, en el diario *El Tiempo*, de mayor circulación nacional. Allí, en el espacio llamado “La Casa de las Palabras” se presentan objetos y temáticas de las colecciones dos veces por semana, logrando un estimado de **150.000 lectores** en nuestra misión de apropiación social del conocimiento.

	2020	2021	2022
Publicaciones Casa de las Palabras	29	11	63

La casa de las palabras
INSTITUTO CARO Y CUERVO
80 AÑOS



UN DÍA COMO HOY, DE 1977, lingüistas y dialectólogas del Instituto Caro y Cuervo, encargados de realizar el *Atlas lingüístico-etnográfico de Colombia (Alec)*, se alistaban para realizar la segunda visita al lejano municipio de San Martín de Loba en el departamento de Bolívar, y cuyo territorio es principalmente llano y cenagoso. Allí llegarían los investigadores en lancha por el río Magdalena, pues esta arteria fluvial es el principal medio de comunicación. La primera visita la habían realizado en 1959, y fue de los primeros territorios en ser explorados por el equipo de investigación.

Museos ICC
www.caroycuervo.gov.co

La casa de las palabras
INSTITUTO CARO Y CUERVO
80 AÑOS



UN DÍA COMO HOY, DE 1962, EL grupo de Dialectología del Instituto Caro y Cuervo, que trabajaba en el proyecto investigativo del *Atlas lingüístico-etnográfico de Colombia*, se encontraba realizando sus encuestas en el municipio de Gutiérrez (Cundinamarca). Fundada en 1883, esta población montañosa se dedicaba principalmente a las actividades agrícolas y ganaderas para su comercio y consumo locales. Los investigadores encontraron que en este territorio se usaban palabras como *capador* (instrumento musical), *chapín* (pies torcidos) y *machera* (valentía), que en la estructura etnolingüística del Atlas pasaron a engrosar el léxico del superdialecto andino de Colombia.

Museos ICC
www.caroycuervo.gov.co

La casa de las palabras
INSTITUTO CARO Y CUERVO
80 AÑOS




Portada de los discos originales publicados por el ICC en 1982

HACE 40 AÑOS, EL INSTITUTO Caro y Cuervo publicó un singular par de discos: *Juegos y cantos de velorio en las costas colombianas (I)* y *Cantos de velorio en la Costa Pacífica (II)*. Los temas incluidos fueron grabados en varios municipios de los departamentos de Nariño, Cauca, Chocó, Valle del Cauca y Bolívar por los investigadores del Departamento de Dialectología del Instituto Caro y Cuervo durante el trabajo de campo dedicado a recoger información para la elaboración del *Atlas lingüístico-etnográfico de Colombia (Alec)*. Ahora están disponibles en la plataforma Spotify. Los invitamos a escucharlos y compartirlos en sus redes sociales.

Museos ICC
www.caroycuervo.gov.co

La casa de las palabras
INSTITUTO CARO Y CUERVO
80 AÑOS



UN DÍA COMO HOY, DE 1959, el equipo de dialectólogos del *Atlas lingüístico-etnográfico de Colombia (Alec)* se encontraba de visita en el municipio de Vélez, ubicado en el departamento de Santander y una de las primeras locaciones en ser recorrida e investigada dentro del marco de ejecución del Atlas. Durante el siglo XIX esta población ocupó un importante lugar en la geopolítica nacional y económica del norte de Colombia y su zona fronteriza, y tradicionalmente ha sido líder en la elaboración industrial de dulces y conservas de guayaba. En la imagen vemos a una vendedora de artesanías en barro, otro rubro importante en la economía de este municipio.

Museos ICC
www.caroycuervo.gov.co

Abiertos 24 / 7

Debido a la inesperada pandemia de Covid-19 y a la consecuente declaración de la emergencia sanitaria por parte del Gobierno nacional, los museos del país cerraron sus puertas en marzo de **2020**. Esto significó un desafío que exigió al área de Gestión de Museos plantear y desarrollar toda una estrategia digital que le permitiera seguir en contacto y atención a sus públicos habituales y a nuevas audiencias. En ese sentido, se centró en la web y en los activos digitales que se tenían y se produjeron nuevos contenidos que circularon con bastante acogida en las redes sociales del Instituto Caro y Cuervo y del Ministerio de Cultura. De igual forma, la página web del área de Gestión de Museos: [Gestión de museos - Instituto Caro y Cuervo : Instituto Caro y Cuervo](#), que se encuentra alojada en el sitio del ICC, ha sido constantemente actualizada. Se llevó a cabo una importante labor de registro en el programa Colecciones Colombianas que permitió subir a la web los archivos en pdf de las grillas que contienen un alto porcentaje de las colecciones de Arte, Historia, Etnografía y Arqueología que gestiona el área. Todo lo anterior nos ha permitido hablar de un museo abierto 24/7 en el sentido en que sus colecciones, guías de estudio de exposiciones pasadas y demás contenidos digitales, están siempre disposición de investigadores y de la ciudadanía en general.

Gestión de museos

Inicio

Gestión de Museos ▶

Noticias

Museo en cifras

Exposiciones ▶

Publicaciones ▶

Música ▶

Educación ▶

Visitas ▶

Conservación ▶

Colecciones ▶

Día a día en las colecciones ▶

Museografía ▶

Préstamos ▶

Gestión de museos
Publicado: mayo 10, 2022 - Actualizado: agosto 29, 2022

Juegos y cantos de velorio en las costas colombianas (1961-1978) Vol. 1 / Vol. 2

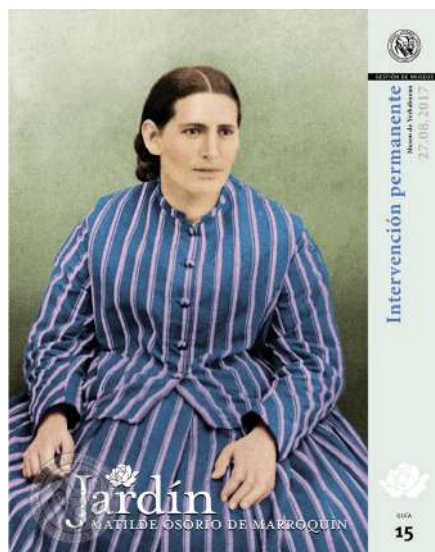
	2020	2021	2022
Colecciones en línea	21 estados de conservación	1376 objetos con fotografía y ficha técnica básica	Actualizadas las colecciones del ICC y publicadas las de la Colección Comodato Mincultura, ICC y FCC
Contenidos y actualizaciones en la página web	41	89	26
Contenidos en redes	120	116	90
YouTube	115 reproducciones (a junio de 2022)	4351 reproducciones (a junio de 2022)	3063 reproducciones (a septiembre 2022)

3. Línea estratégica estándares museológicos, museográficos y de infraestructura

Infraestructura con perspectiva de género



Desde el siglo XIX la participación femenina en la sociedad ha sido más potente, y por eso para el área de Gestión de Museos ha sido fundamental resaltar y destacar el papel de las mujeres que vivieron en las casas que actualmente son las sedes del Instituto Caro y Cuervo: María Francisca Urisarri de Cuervo y Matilde Osorio de Marroquín. La Casa Cuervo Urisarri y la Casa Marroquín Osorio son lugares que nos permiten reconocer los aportes económicos y culturales que estas mujeres dejaron en su vida y que hicieron a sus familias. Esta importante y necesaria perspectiva de género también se aplica a todas y cada una de las investigaciones, guiones museológicos y contenidos de toda índole que produce el área de Gestión de Museos.

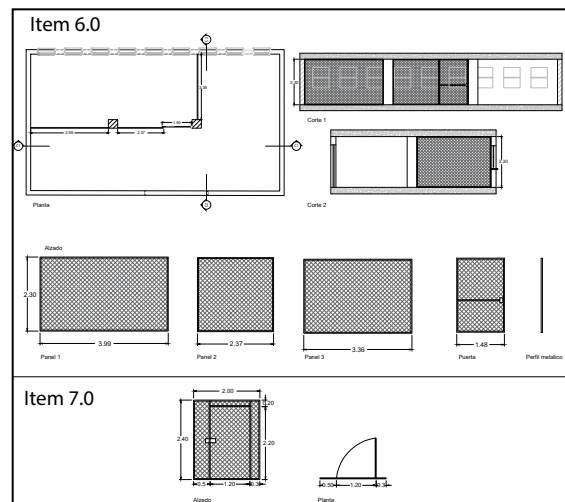
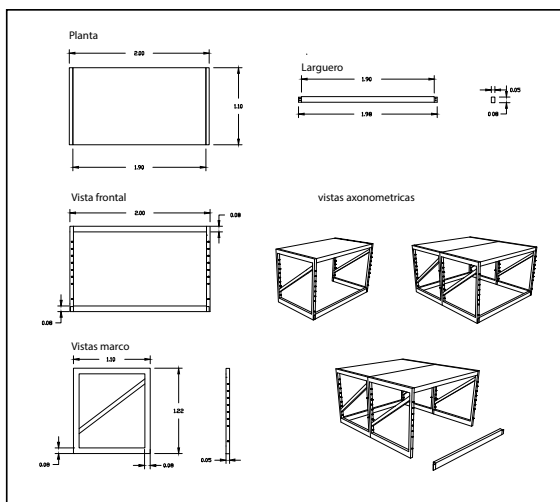


Así mismo, en los textos que produce el área de Gestión de Museos se han excluido todos los tratamientos honoríficos, protocolarios y demás epítetos elogiosos (Don, Doctor, el Sabio, etc.) que tanto se usaron en el pasado y que en la actualidad no permiten acercar del todo a las figuras del pasado a las nuevas generaciones y que, además, reproducen estereotipos de género y clase desde el uso del lenguaje.

Re-Org

En **2020** y **2021** la organización de las colecciones y la utilización de la herramienta Re-Org de ICROM nos ha permitido aumentar el espacio inicial de **siete reservas (137.96 metros cuadrados)** con **nueve reservas nuevas**, para un total de **16 reservas** y un incremento de **206.75 metros cuadrados**, lo que da un gran total de **344.71 metros cuadrados** hoy en día distribuidos en: dos reservas de etnografía, dos reservas de pintura de caballete y artes gráficas, dos reservas de artes decorativas, dos reservas de indumentaria, cinco reservas de mobiliario, una reserva mixta, un espacio para unidades de embalaje y un espacio de taller para labores de conservación preventiva, enmarcación y embalaje. Y un aproximado de **6313 objetos** en sus colecciones.

El reto de estos espacios será el de ser pensados como centros de documentación de cultura material del siglo XX hoy y desarrollar el procedimiento de consulta para académicos e investigadores especializados de forma virtual o *in situ* en los próximos cuatro años. La inversión en dichos procesos de reorganización de reservas ha sido: en **2020, \$11.067.000 (para 3 muebles)**; en **2021, \$47.000.000 (para 12 muebles)**, y en **2022 \$23.000.000 (para 5 muebles)**. Realización de **7 comisariados** divididos por el tipo de colección o soporte, con un movimiento de unas **900 unidades de embalaje** y cerca de **4500 objetos de patrimonio mueble**. Selección, adecuación, desinfección y cerramiento de **9 espacios nuevos de reserva** en la sede de Yerbabuena.





Ibermuseos

Gracias a la beca Ibermuseos para el Plan de Gestión de Riesgos para las Colecciones del ICC, y teniendo como socio a la Maestría en Patrimonio Cultural Mueble de la Universidad de los Andes, se gestionaron **€20.000** y la contrapartida de la Universidad de los Andes de **€11.000**, que durante **11 meses** nos permitió valorar y estructurar un plan de gestión de riesgo para las colecciones de custodia el Instituto Caro y Cuervo. Además, el área de Gestión de Museos es de las de las primeras organizaciones museales que aplica esta herramienta en Colombia.





Etapas de reapertura de la casa

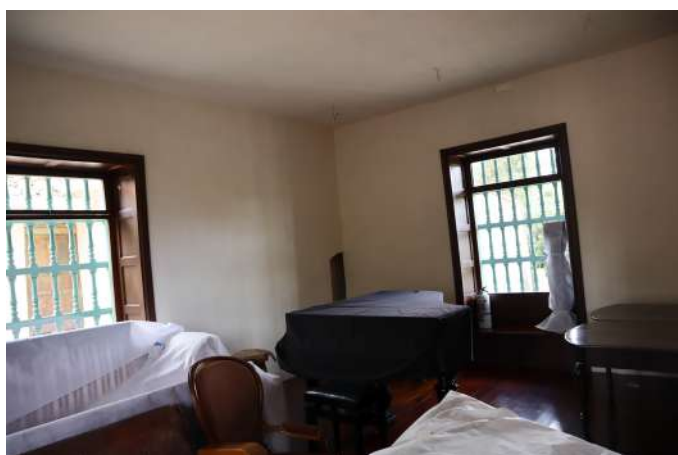
Marroquín Osorio

El proyecto de reapertura del Museo de Yerbabuena requiere de la adecuación de la infraestructura física donde este funcionará. Para dicho fin el ICC realizó la restauración integral de la Casa Marroquín Osorio, intervención que se ejecutó en el periodo comprendido **entre los años 2012-2016**, dividido en una etapa de estudios y diseños, tres etapas de obra y una etapa de restauración ecológica. Las siguientes etapas habilitarán los espacios para permitir la conservación y exhibición adecuadas de las colecciones del ICC. Las etapas propuestas son: **Infraestructura**, que rehabilitará y adecuará las redes necesarias para la iluminación museográfica y arquitectónica, control de condiciones ambientales y otras redes de soporte como redes WiFi, de seguridad, entre otras. La siguiente etapa, denominada **Adecuaciones**, modificará cada espacio para adaptar las paredes y pisos del inmueble a los requerimientos museográficos. Y la última etapa será la **Museografía**, diseño expositivo, montaje y restauración de obras. Cada etapa tiene un periodo de ejecución de un año y juntas suman a la fecha un valor de **\$2.165.000.000**.

ETAPA	TOTAL	PRIORIDAD ALTA	PRIORIDAD MEDIA	PRIORIDAD BAJA	DURACIÓN
1. Infraestructura	\$ 636.552.195,51	\$636.552.195,51			12 meses
2. Adecuaciones	\$ 639.015.000,00	\$338.677.950,00	\$261.996.150,00	\$38.340.900,00	12 meses
3. Museografía	\$ 1.348.101.300,00	\$748.060.000,00	\$181.941.300,00	\$418.100.000,00	18 meses
Total CAPEX	\$ 2.623.668.495,51	\$ 1.723.290.145,51	\$ 443.937.450,00	\$ 456.440.900,00	Mínimo 2.5 años. Máximo 3.5 años.
OPEX annual	\$ -				Un (1) año de operación

Presupuesto Fase 1





Plataformas del siglo XXI para colecciones del XIX y XX



Museos del Instituto Caro y Cuervo

Casa Cuervo Urisarri, cl. 10 # 4-69 (Btá). Yerbabuena, km 9 + 300 mts (Chía). Cundinamarca, CO

La experiencia transdisciplinar que propone el área de Gestión de Museos (#MuseosICC) –a través de las colecciones del Atlas lingüístico-etnográfico de Colombia (ALEC), de los acervos del Museo del Siglo XIX para el Siglo XXI y de los archivos literarios y epistolares del ICC–, propende por crear espacios físicos, virtuales, dinámicos e igualitarios; y contribuye a la apropiación social del conocimiento, al desarrollo y a generar confianza entre los ciudadanos.

[FOLLOW](#)

PUBLICATIONS (14) STACKS (0) FOLLOWERS (0)

Show Stories inside **NEW**



[Cada casa es un caso](#)
by Museos del Instituto Caro y Cuervo
Published 2 months ago



[Una república para las artes. Cultura visual, música y letras en Colombia \(1819-1888\)](#)
by Museos del Instituto Caro y Cuervo
Published 2 months ago



[El ángel de la casa. Ángel Augusto Cuervo Urisarri](#)
by Museos del Instituto Caro y Cuervo
Published 2 months ago



[De vuelta a casa. Los Vázquez de los Cuervos](#)
by Museos del Instituto Caro y Cuervo
Published 2 months ago



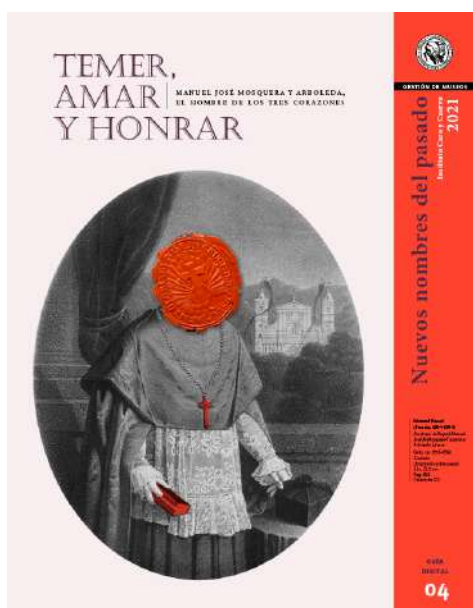
[José Joaquín Montes. El observador silencioso](#)
by Museos del Instituto Caro y Cuervo
Published 2 months ago



Proyectos expositivos 2023 - 2026

El diálogo de las colecciones de los museos permite el desarrollo de unas 16 exposiciones de corta o mediana duración y sin lugar a dudas permite que los 19 espacios de exhibición del Museo de Yerbabuena a presentarse en la Casa Marroquín Osorio muestren lo mejor de la cultura material de arte, historia y etnografía de los siglos XIX y de la primera mitad del siglo XX.

	2023	2024	2025	2026
Museo de Yerbabuena	Segunda etapa de renovación	Tercera etapa de renovación	¿Apertura salas renovadas?	Rotación de las dos salas de exposiciones temporales
Salas Casa Cuervo Urisarri	<i>Paisaje y poesía</i>	<i>Diccionario de dibujo y estampa</i>	<i>N formas de ponerse un sombrero</i>	<i>Pintura a la moda</i>
Itinerantes	<i>Temer, amar, honrar. Fase exposición</i> Día a día en las colecciones	<i>Paisaje y poesía</i>	<i>Diccionario de dibujo y estampa</i>	<i>Ricardo Rendón (1894-1931)</i>
Virtuales	Guion sonoro para el Museo de Yerbabuena	<i>Ricardo Rendón (1894-1931)</i>	<i>Ramón Torres Méndez (1809-1885)</i>	<i>José María Domínguez Roche (1788-1858)</i>



Roberto Páramo Tirado (Medellín, Antioquia, 1.7.1859 - Fusagasugá, Cundinamarca, 9.2.1939)

Óleo
Cu. 17" x 15,4"
Pintura (Óleo sobre cartón)
Reg. 70754
Colección Museo Siglo XIX (Comodato Mincultura) IEC

El área de Gestión de Museos del Instituto Caro y Cuervo agradece a todas las instituciones con las que ha realizado trámites de préstamo, a los coleccionistas privados, a los proveedores de servicios técnicos especializados, a todos sus públicos habituales y a la ciudadanía en general por su valioso apoyo y activa participación durante estos cuatro años que comprende el productivo periodo de **2018-2022**. Y los invitamos a visitar la página web del área: Gestión de museos - Instituto Caro y Cuervo : Instituto Caro y Cuervo, en la que se encuentra la pestaña “El Museo en Cifras”, que se ha pensado con un espacio permanente en pro de la transparencia y de la rendición de cuentas a toda la ciudadanía.

Instituto Caro y Cuervo

Medófilo Medina Pineda
Director

Juan Manuel Espinosa Restrepo
juan.espinosa@caroycuervo.gov.co
Subdirector académico

Héctor Alejandro Cadavid Villa
hector.cadavid@caroycuervo.gov.co
Subdirector administrativo y financiero

Gestión de Museos

museos@caroycuervo.gov.co

Juan Darío Restrepo Figueroa
juan.restrepo@caroycuervo.gov.co
Coordinador Gestión de Museos

Norma Juliana Jiménez Pava
norma.jimenez@caroycuervo.gov.co
Conservadora - Restauradora de bienes muebles

Melisa Carreño Vargas
melisa.carreno@caroycuervo.gov.co
Registradora

Yenny Milena López Checa
yenny.lopez@caroycuervo.gov.co
Comunicación educativa

César Augusto Mackenzie Trujillo
cesar.mackenzie@caroycuervo.gov.co
Investigador de las colecciones

Pablo Daniel Hernández Corredor
pablo.hernandez@caroycuervo.gov.co
Arquitecto museógrafo

Julián Antonio Sossa Delgado
julian.sossa@caroycuervo.gov.co
Arquitecto asesor

Neftalí Vanegas Menguán
neftali.vanegas@caroycuervo.gov.co
Diseñador gráfico

